

土砂災害ハザードマップの目的は？

土砂災害ハザードマップは、梅雨期の集中豪雨や台風に伴う豪雨などにより、土砂災害が発生した場合に被害を受けるおそれのある区域を土砂災害特別警戒区域として示すものです。また、土砂災害が予想される場合や発生した場合に、市民の皆さんが避難などの適切な行動を取っていただくために作成したものです。ハザードマップには、避難場所の位置や大雨に対する備えなどについてまとめていますので、日ごろからご家族や地域の方々と話し合ってください。土砂災害による被害の軽減にお役立てください。

凡例

- 土砂災害警戒区域等
 - 土砂災害警戒区域(急傾斜地)
 - 土砂災害特別警戒区域(急傾斜地)
 - 土砂災害警戒区域(土石流)
 - 土砂災害特別警戒区域(土石流)
- 避難場所等
 - 指定避難所
 - 一時避難場所(土砂災害)
 - 土砂災害警戒区域内にある避難所(避難所)
- 指定避難所として使用できる災害の種類
 - 崖崩れ・土石流・地すべり
 - 津波・内水氾濫
 - 高潮
- 河川浸水警戒区域
 - 2m以上～5m未満
 - 1m以上～2m未満
 - 0.5m以上～1m未満
 - 0.5m未満
- 主な避難路・緊急輸送道路
 - 国道
 - 県道・市道

地域の危険箇所と注意事項 地域のみなさんで書きこみましょう

一時避難場所 地域のみなさんで書きこみましょう

指定避難所一覧

	川岡小学校	施設名	所在地
	川岡コミュニティセンター	電話番号	885-1253 川岡町1552 886-4963 川岡町486-1

! 普段から避難袋などを準備しておき、豪雨時には、早めに避難しましょう。

! いざという時、どこに避難するか事前にチェックしておきましょう。

土砂災害の種類と特徴

- 崖すべり**
 - 大雨などで地盤がゆるみ、急傾斜地から土砂が崩れ落ちる現象です。
 - 崩れ落ちる土砂の範囲が広い
 - 崩れ落ちる土砂の量が大きい
 - 崩れ落ちる土砂の速度が速い
- 土石流**
 - 大雨などで地盤がゆるみ、急傾斜地から土砂が崩れ落ちる現象です。
 - 崩れ落ちる土砂の範囲が広い
 - 崩れ落ちる土砂の量が大きい
 - 崩れ落ちる土砂の速度が速い
- 谷間崩れ**
 - 大雨などで地盤がゆるみ、急傾斜地から土砂が崩れ落ちる現象です。
 - 崩れ落ちる土砂の範囲が広い
 - 崩れ落ちる土砂の量が大きい
 - 崩れ落ちる土砂の速度が速い

こんなときはどうすればいいの？

土砂災害警戒区域に注意しながら、避難の状況や雨の状況を把握して、避難の準備や避難をしましょう。

- 大雨による土砂災害の発生が予想される場合**
 - 大雨による土砂災害の発生が予想される場合、避難の準備や避難をしましょう。
 - 大雨による土砂災害の発生が予想される場合、避難の準備や避難をしましょう。
- 大雨による土砂災害の発生が予想される場合**
 - 大雨による土砂災害の発生が予想される場合、避難の準備や避難をしましょう。
 - 大雨による土砂災害の発生が予想される場合、避難の準備や避難をしましょう。
- 大雨による土砂災害の発生が予想される場合**
 - 大雨による土砂災害の発生が予想される場合、避難の準備や避難をしましょう。
 - 大雨による土砂災害の発生が予想される場合、避難の準備や避難をしましょう。

風来言、地震などの災害発生

市民のみなさん

- 香川県
- 高松市
- 消防署・消防団
- 広報車
- 防災行政無線 (防災スピーカー・防災ラジオ)
- テレビ (CATVを含む)・ラジオ・インターネット・防災情報メール等

情報収集方法

- 気象情報
- 避難情報
- 気象情報など

気象情報、雨量、河川の水位、土砂災害警戒情報等については、以下のウェブサイトやパソコン等から確認することができます。また、防災情報メールに登録することにより携帯メールで気象情報や避難情報を受け取ることができます。

その他、市防災ラジオを購入するなど積極的な情報収集に努めましょう。

前兆現象を知り、危険から身を守る!

土砂災害の特徴と前兆現象

- 山崩れがする
- 川の水位が急激に上がる
- 川の水位が急激に下がる
- 川の水位が急激に上がる
- 川の水位が急激に下がる

警戒区域における避難の呼びかけ

高松市は、次の流れに従い、関係住民に呼びかけを行います。

- 大雨による土砂災害の発生が予想される場合、避難の準備や避難をしましょう。
- 大雨による土砂災害の発生が予想される場合、避難の準備や避難をしましょう。

高松地方気象台

<http://www.jma-net.go.jp/takamatsu/>

高松地方気象台

<http://www.bousai-kagawa.jp/>

洪水ハザードマップは、平成31年3月に香東川および「計画降雨」の最大降雨の降雨「及び」計画降雨の両面による洪水想定区域図等を基に作成したものです。このマップを活用し、洪水等による災害に備えてください。

●あなたがとるべき避難行動は？必ず読みましょう

ハザードマップは浸水や土砂災害が発生するおそれのある高い区域を黄色にした地図です。黄色されていないところでも災害が起こる可能性があります。

ハザードマップで自分の家があるかを確認し、印をつけてみましょう。

家が濡れる場所がどこかありますか？

いいえ

色が変わらない場合、周囲と比べて低い土地や窪み、そばなどにお住まいの方は、市からの避難情報を参考に必要に応じて避難してください。

はい

災害の危険があるので、原則として「自宅の外に避難」が必要です。

ご自身または一緒に避難する方は避難に時間がかかりますか？

はい

安全な場所に住んでいて身を寄せられる親戚や知人はいますか？

はい

避難レベル3が出たら、安全な親戚や知人宅に避難しましょう(日頃から相談しておきましょう)

いいえ

避難レベル3が出たら、市が指定している指定避難場所(日頃から相談しておきましょう)

いいえ

安全な場所に住んでいて身を寄せられる親戚や知人はいますか？

はい

避難レベル4が出たら、安全な親戚や知人宅に避難しましょう(日頃から相談しておきましょう)

いいえ

避難レベル4が出たら、市が指定している指定避難場所(日頃から相談しておきましょう)

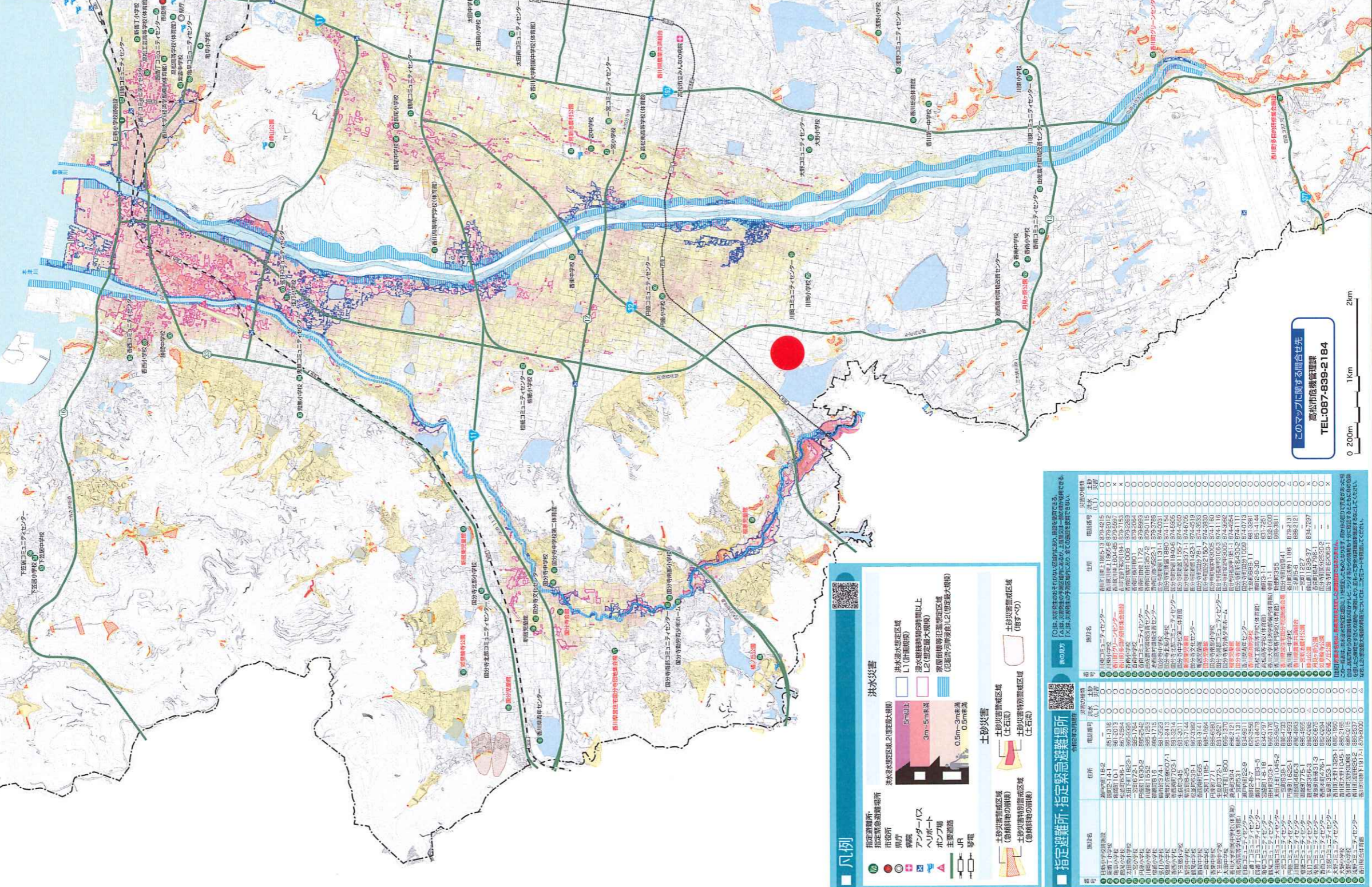
洪水浸水想定区域図について

このマップは、平成31年3月26日に香東川より公表された洪水浸水想定区域図を基に、避難情報の作成に活用したもので、前記となる期間は次のとおりです。このレベルを超える降雨、支川の決壊、高潮及び内水による災害等は考慮していませんので、この洪水浸水想定区域図以外の区域でも、浸水が発生する場合があります。水深が想定水深と異なる場合がありますので、ご注意ください。

レベル	前提となる降雨
L1 (レベル1) (計画降雨の降雨)	毎年、1年間にその領域を超える洪水が発生する確率が香東川は1/1,000(1%)、本津川は1/50(2%)の降雨 香東川 流域の総雨量 365mm / 1日 本津川 流域の総雨量 321mm / 1日
L2 (レベル2) (想定し得る最大規模の降雨)	毎年、1年間にその領域を超える洪水が発生する確率が1/1,000(0.1%)の降雨量を上回る降雨 香東川 流域の総雨量 702mm / 1日 本津川 流域の総雨量 527mm / 1日

香東川・本津川

レベル	前提となる降雨
L1 (レベル1) (計画降雨の降雨)	毎年、1年間にその領域を超える洪水が発生する確率が香東川は1/1,000(1%)、本津川は1/50(2%)の降雨 香東川 流域の総雨量 365mm / 1日 本津川 流域の総雨量 321mm / 1日
L2 (レベル2) (想定し得る最大規模の降雨)	毎年、1年間にその領域を超える洪水が発生する確率が1/1,000(0.1%)の降雨量を上回る降雨 香東川 流域の総雨量 702mm / 1日 本津川 流域の総雨量 527mm / 1日



避難行動判定フロー

あなたがとるべき避難行動は？必ず読みましょう

ハザードマップは浸水や土砂災害が発生するおそれのある高い区域を黄色にした地図です。黄色されていないところでも災害が起こる可能性があります。

ハザードマップで自分の家があるかを確認し、印をつけてみましょう。

家が濡れる場所がどこかありますか？

いいえ

色が変わらない場合、周囲と比べて低い土地や窪み、そばなどにお住まいの方は、市からの避難情報を参考に必要に応じて避難してください。

はい

災害の危険があるので、原則として「自宅の外に避難」が必要です。

ご自身または一緒に避難する方は避難に時間がかかりますか？

はい

安全な場所に住んでいて身を寄せられる親戚や知人はいますか？

はい

避難レベル3が出たら、安全な親戚や知人宅に避難しましょう(日頃から相談しておきましょう)

いいえ

避難レベル3が出たら、市が指定している指定避難場所(日頃から相談しておきましょう)

いいえ

安全な場所に住んでいて身を寄せられる親戚や知人はいますか？

はい

避難レベル4が出たら、安全な親戚や知人宅に避難しましょう(日頃から相談しておきましょう)

いいえ

避難レベル4が出たら、市が指定している指定避難場所(日頃から相談しておきましょう)

指定避難所 指定緊急避難場所

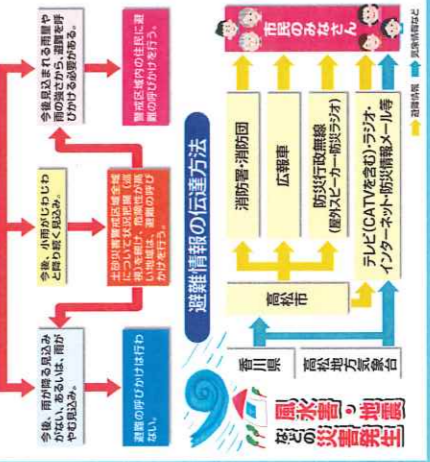
指定避難所	住所	電話番号	指定緊急避難場所	住所	電話番号
川島小学校	香東川町1-1-1	087-821-1111	川島小学校	香東川町1-1-1	087-821-1111
...

避難情報のポイント

- 避難とは避難を要すること、つまり安全を確保することです。安全な場所にいる人は、避難する必要はありません。
- 危険な場所から「避難レベル3」で「避難」は避難です。
- 避難レベル4(全避難)は、避難所などにお住まいの方から避難するタイミングです。
- 避難レベル3は、避難所などにお住まいの方から避難するタイミングです。
- 避難レベル4は、避難所などにお住まいの方から避難するタイミングです。

土砂災害警戒区域における避難の呼びかけ

高松市は、次の流れ図に従い、関係住民に呼びかけを行います。



台風・豪雨災害時の情報収集方法

気象情報、雨量、河川の水位、土砂災害警戒区域等については、以下のウェブサイトやアプリで確認することができます。また、防災情報メールに登録することにより携帯電話やインターネット等を通じて災害に関する情報を収集することができます。その他、携帯電話やインターネットを通じて災害に関する情報を収集することができます。

気象情報
高松地方気象台
https://www.jma-net.go.jp/takamatsu/

雨量・河川の水位・土砂災害警戒区域等
かかわ防災Webポータル
http://www.bousai-kagawa.jp

少しでも危険を感じたら、早めに避難してください！

洪水ハザードマップは、平成31年3月に香川県より公表された「想定し得る最大規模の降雨」及び「計画規模」の見直しによる洪水ハザードマップを基に作成したものです。このマップを活用し、洪水等による災害に備えてください。

このマップ内にある2次元コードをスマートフォン等で読み取ると、各項目をより詳細に確認することができます。

洪水ハザードマップの検索
 洪水ハザードマップの印刷
 洪水ハザードマップのダウンロード
 洪水ハザードマップの共有

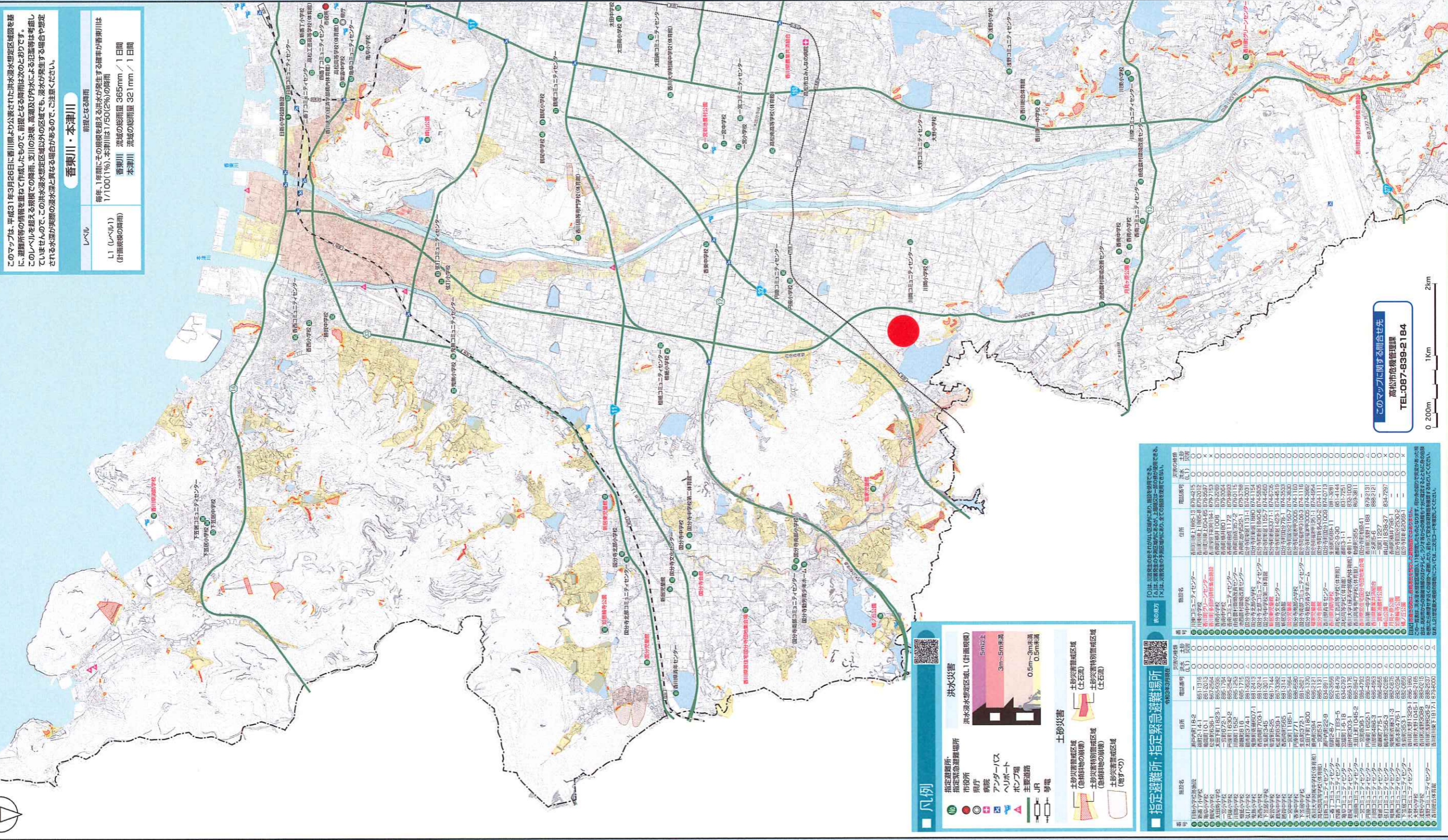


洪水浸水想定区域図について

このマップは、平成31年3月26日に香川県より公表された洪水浸水想定区域図を基に、避難所の情報を重ねて作成したもので、前提となる降雨は次のとおりです。
 このレベルを超える規模での降雨、支川の決壊、高潮及び内水による氾濫等は考慮していませんので、この洪水浸水想定区域図以外の区域でも、浸水が発生する場合があります。水害が家屋の浸水と異なる場合があるため、ご注意ください。

香東川・本津川

レベル	前提となる降雨
Ⅰ (レベル1) (計画規模の範囲)	毎年、1年間にその頻度を越える浸水が発生する確率が香東川は1/100(1%)、本津川は1/50(2%)の範囲 香東川 流域の総雨量 365mm / 1日間 本津川 流域の総雨量 321mm / 1日間



凡例

指定避難所
 指定緊急避難場所
 市役所
 病院
 アンダーパス
 ヘルポート
 ボンパ場
 主要道路
 LP
 発電

洪水災害
 洪水浸水想定区域Ⅰ (計画規模)
 5m以上
 3m~5m未満
 0.5m~2m未満
 0.5m未満

土砂災害
 土砂災害警戒区域
 土砂災害特別警戒区域 (土石流)
 土砂災害警戒区域 (土石流)
 土砂災害警戒区域 (土石流)

指定避難所・指定緊急避難場所

番号	避難所名	住所	電話番号	避難所の種類
001	日高小学校	香東川1-1-1	087-821-1111	指定緊急避難場所
002	香東小学校	香東川1-1-1	087-821-1111	指定緊急避難場所
003	本津小学校	本津川1-1-1	087-821-1111	指定緊急避難場所
004	香東中学校	香東川1-1-1	087-821-1111	指定緊急避難場所
005	本津中学校	本津川1-1-1	087-821-1111	指定緊急避難場所
006	香東高等学校	香東川1-1-1	087-821-1111	指定緊急避難場所
007	本津高等学校	本津川1-1-1	087-821-1111	指定緊急避難場所
008	香東市民センター	香東川1-1-1	087-821-1111	指定緊急避難場所
009	本津市民センター	本津川1-1-1	087-821-1111	指定緊急避難場所
010	香東コミュニティセンター	香東川1-1-1	087-821-1111	指定緊急避難場所
011	本津コミュニティセンター	本津川1-1-1	087-821-1111	指定緊急避難場所
012	香東図書館	香東川1-1-1	087-821-1111	指定緊急避難場所
013	本津図書館	本津川1-1-1	087-821-1111	指定緊急避難場所
014	香東公民館	香東川1-1-1	087-821-1111	指定緊急避難場所
015	本津公民館	本津川1-1-1	087-821-1111	指定緊急避難場所
016	香東体育館	香東川1-1-1	087-821-1111	指定緊急避難場所
017	本津体育館	本津川1-1-1	087-821-1111	指定緊急避難場所
018	香東児童館	香東川1-1-1	087-821-1111	指定緊急避難場所
019	本津児童館	本津川1-1-1	087-821-1111	指定緊急避難場所
020	香東公園	香東川1-1-1	087-821-1111	指定緊急避難場所
021	本津公園	本津川1-1-1	087-821-1111	指定緊急避難場所
022	香東市民会館	香東川1-1-1	087-821-1111	指定緊急避難場所
023	本津市民会館	本津川1-1-1	087-821-1111	指定緊急避難場所
024	香東市民ホール	香東川1-1-1	087-821-1111	指定緊急避難場所
025	本津市民ホール	本津川1-1-1	087-821-1111	指定緊急避難場所
026	香東市民センター	香東川1-1-1	087-821-1111	指定緊急避難場所
027	本津市民センター	本津川1-1-1	087-821-1111	指定緊急避難場所
028	香東市民センター	香東川1-1-1	087-821-1111	指定緊急避難場所
029	本津市民センター	本津川1-1-1	087-821-1111	指定緊急避難場所
030	香東市民センター	香東川1-1-1	087-821-1111	指定緊急避難場所
031	本津市民センター	本津川1-1-1	087-821-1111	指定緊急避難場所
032	香東市民センター	香東川1-1-1	087-821-1111	指定緊急避難場所
033	本津市民センター	本津川1-1-1	087-821-1111	指定緊急避難場所
034	香東市民センター	香東川1-1-1	087-821-1111	指定緊急避難場所
035	本津市民センター	本津川1-1-1	087-821-1111	指定緊急避難場所
036	香東市民センター	香東川1-1-1	087-821-1111	指定緊急避難場所
037	本津市民センター	本津川1-1-1	087-821-1111	指定緊急避難場所
038	香東市民センター	香東川1-1-1	087-821-1111	指定緊急避難場所
039	本津市民センター	本津川1-1-1	087-821-1111	指定緊急避難場所
040	香東市民センター	香東川1-1-1	087-821-1111	指定緊急避難場所
041	本津市民センター	本津川1-1-1	087-821-1111	指定緊急避難場所
042	香東市民センター	香東川1-1-1	087-821-1111	指定緊急避難場所
043	本津市民センター	本津川1-1-1	087-821-1111	指定緊急避難場所
044	香東市民センター	香東川1-1-1	087-821-1111	指定緊急避難場所
045	本津市民センター	本津川1-1-1	087-821-1111	指定緊急避難場所
046	香東市民センター	香東川1-1-1	087-821-1111	指定緊急避難場所
047	本津市民センター	本津川1-1-1	087-821-1111	指定緊急避難場所
048	香東市民センター	香東川1-1-1	087-821-1111	指定緊急避難場所
049	本津市民センター	本津川1-1-1	087-821-1111	指定緊急避難場所
050	香東市民センター	香東川1-1-1	087-821-1111	指定緊急避難場所
051	本津市民センター	本津川1-1-1	087-821-1111	指定緊急避難場所
052	香東市民センター	香東川1-1-1	087-821-1111	指定緊急避難場所
053	本津市民センター	本津川1-1-1	087-821-1111	指定緊急避難場所
054	香東市民センター	香東川1-1-1	087-821-1111	指定緊急避難場所
055	本津市民センター	本津川1-1-1	087-821-1111	指定緊急避難場所
056	香東市民センター	香東川1-1-1	087-821-1111	指定緊急避難場所
057	本津市民センター	本津川1-1-1	087-821-1111	指定緊急避難場所
058	香東市民センター	香東川1-1-1	087-821-1111	指定緊急避難場所
059	本津市民センター	本津川1-1-1	087-821-1111	指定緊急避難場所
060	香東市民センター	香東川1-1-1	087-821-1111	指定緊急避難場所
061	本津市民センター	本津川1-1-1	087-821-1111	指定緊急避難場所
062	香東市民センター	香東川1-1-1	087-821-1111	指定緊急避難場所
063	本津市民センター	本津川1-1-1	087-821-1111	指定緊急避難場所
064	香東市民センター	香東川1-1-1	087-821-1111	指定緊急避難場所
065	本津市民センター	本津川1-1-1	087-821-1111	指定緊急避難場所
066	香東市民センター	香東川1-1-1	087-821-1111	指定緊急避難場所
067	本津市民センター	本津川1-1-1	087-821-1111	指定緊急避難場所
068	香東市民センター	香東川1-1-1	087-821-1111	指定緊急避難場所
069	本津市民センター	本津川1-1-1	087-821-1111	指定緊急避難場所
070	香東市民センター	香東川1-1-1	087-821-1111	指定緊急避難場所
071	本津市民センター	本津川1-1-1	087-821-1111	指定緊急避難場所
072	香東市民センター	香東川1-1-1	087-821-1111	指定緊急避難場所
073	本津市民センター	本津川1-1-1	087-821-1111	指定緊急避難場所
074	香東市民センター	香東川1-1-1	087-821-1111	指定緊急避難場所
075	本津市民センター	本津川1-1-1	087-821-1111	指定緊急避難場所
076	香東市民センター	香東川1-1-1	087-821-1111	指定緊急避難場所
077	本津市民センター	本津川1-1-1	087-821-1111	指定緊急避難場所
078	香東市民センター	香東川1-1-1	087-821-1111	指定緊急避難場所
079	本津市民センター	本津川1-1-1	087-821-1111	指定緊急避難場所
080	香東市民センター	香東川1-1-1	087-821-1111	指定緊急避難場所
081	本津市民センター	本津川1-1-1	087-821-1111	指定緊急避難場所
082	香東市民センター	香東川1-1-1	087-821-1111	指定緊急避難場所
083	本津市民センター	本津川1-1-1	087-821-1111	指定緊急避難場所
084	香東市民センター	香東川1-1-1	087-821-1111	指定緊急避難場所
085	本津市民センター	本津川1-1-1	087-821-1111	指定緊急避難場所
086	香東市民センター	香東川1-1-1	087-821-1111	指定緊急避難場所
087	本津市民センター	本津川1-1-1	087-821-1111	指定緊急避難場所
088	香東市民センター	香東川1-1-1	087-821-1111	指定緊急避難場所
089	本津市民センター	本津川1-1-1	087-821-1111	指定緊急避難場所
090	香東市民センター	香東川1-1-1	087-821-1111	指定緊急避難場所
091	本津市民センター	本津川1-1-1	087-821-1111	指定緊急避難場所
092	香東市民センター	香東川1-1-1	087-821-1111	指定緊急避難場所
093	本津市民センター	本津川1-1-1	087-821-1111	指定緊急避難場所
094	香東市民センター	香東川1-1-1	087-821-1111	指定緊急避難場所
095	本津市民センター	本津川1-1-1	087-821-1111	指定緊急避難場所
096	香東市民センター	香東川1-1-1	087-821-1111	指定緊急避難場所
097	本津市民センター	本津川1-1-1	087-821-1111	指定緊急避難場所
098	香東市民センター	香東川1-1-1	087-821-1111	指定緊急避難場所
099	本津市民センター	本津川1-1-1	087-821-1111	指定緊急避難場所
100	香東市民センター	香東川1-1-1	087-821-1111	指定緊急避難場所

避難行動判定フロー

●あなたがとるべき避難行動は？ 必ずご確認ください

ハザードマップは浸水や土砂災害が発生するおそれの高い区域を黄色とした地図です。黄色されていないところでも災害が起こる可能性があります。

ハザードマップで自分の家がある場所の色を確認し、印をつけておきましょう。

家が危険な場所の色に変わっていますか？

いいえ

はい

災害の危険があるため、原則として「自宅の外に避難」が必要です。
 ※土砂災害の危険がある場合、十分な避難スペースがある場合は自宅に留まり安全確保することも可能です。

ご自身または一緒に避難する方が避難に時間がかかりますか？

いいえ

安全な場所に住んでいて身を寄せられる親戚や知人はいますか？

はい

避難レベル3が警戒レベル3から警戒レベル4に上がった場合は、市が避難指示を出した場合は、安全な避難場所を指定している避難指示に従ってください。
 避難レベル4が警戒レベル4から警戒レベル5に上がった場合は、市が避難指示を出した場合は、安全な避難場所を指定している避難指示に従ってください。

避難情報のポイント

避難とは避難を要すること、つまり安全を確保することです。安全な場所にいる人は、避難する必要はありません。

危険な場所から避難レベル3で避難指示が出た場合は、避難指示に従ってください。
 避難レベル4以上(全区域)は、避難指示が出た場合は、避難指示に従ってください。

警戒レベル5は、避難指示が出た場合は、避難指示に従ってください。
 警戒レベル4は、避難指示が出た場合は、避難指示に従ってください。

警戒レベル3は、避難指示が出た場合は、避難指示に従ってください。
 警戒レベル2は、避難指示が出た場合は、避難指示に従ってください。

警戒レベル1は、避難指示が出た場合は、避難指示に従ってください。
 警戒レベル0は、避難指示が出た場合は、避難指示に従ってください。

警戒レベル4以上(全区域)は、避難指示が出た場合は、避難指示に従ってください。
 警戒レベル3は、避難指示が出た場合は、避難指示に従ってください。

警戒レベル2は、避難指示が出た場合は、避難指示に従ってください。
 警戒レベル1は、避難指示が出た場合は、避難指示に従ってください。

警戒レベル0は、避難指示が出た場合は、避難指示に従ってください。

土砂災害警戒区域における避難の呼びかけ

高松市は、次の流れ図に従い、関係住民に呼びかけを行います。

気象情報が発表されたとき

今後、小雨がしつこく降り、土砂災害の危険が高くなる可能性があります。避難指示が出た場合は、避難指示に従ってください。

避難指示が出た場合は、避難指示に従ってください。

避難指示が出た場合は、避難指示に従ってください。

避難指示が出た場合は、避難指示に従ってください。

台風・豪雨災害時の情報収集方法

気象情報、雨量、河川の水位、土砂災害警戒区域等に関する情報は、以下のウェブサイトやアプリで確認することができます。

また、防災情報メールに登録することで、最新の気象情報や避難指示を受け取ることができます。

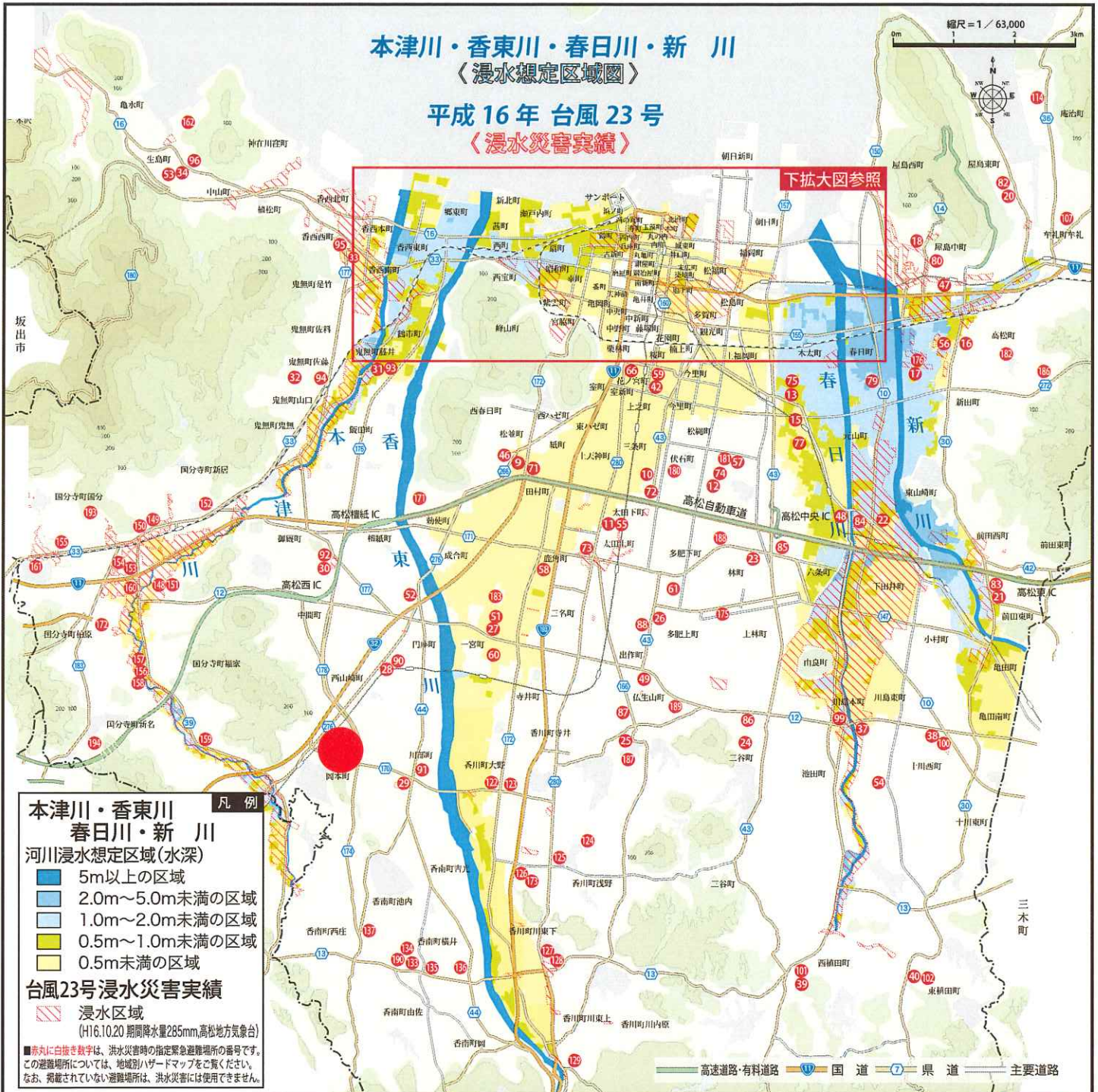
高松市防災情報センター
<https://www.jma-net.go.jp/rakamatsu/>
<http://www.bousai-kagawa.jp>

少しでも危険を感じたら、早めに避難してください！

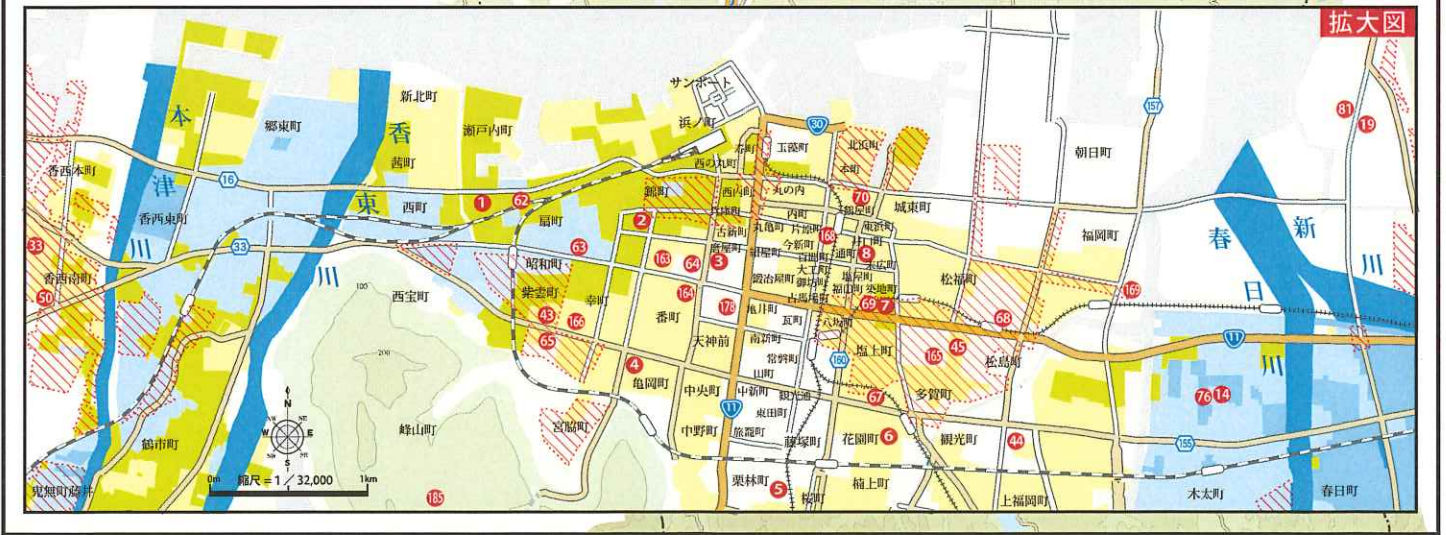
本津川・香東川・春日川・新川 〈浸水想定区域図〉

平成16年台風23号 〈浸水災害実績〉

縮尺 = 1 / 63,000



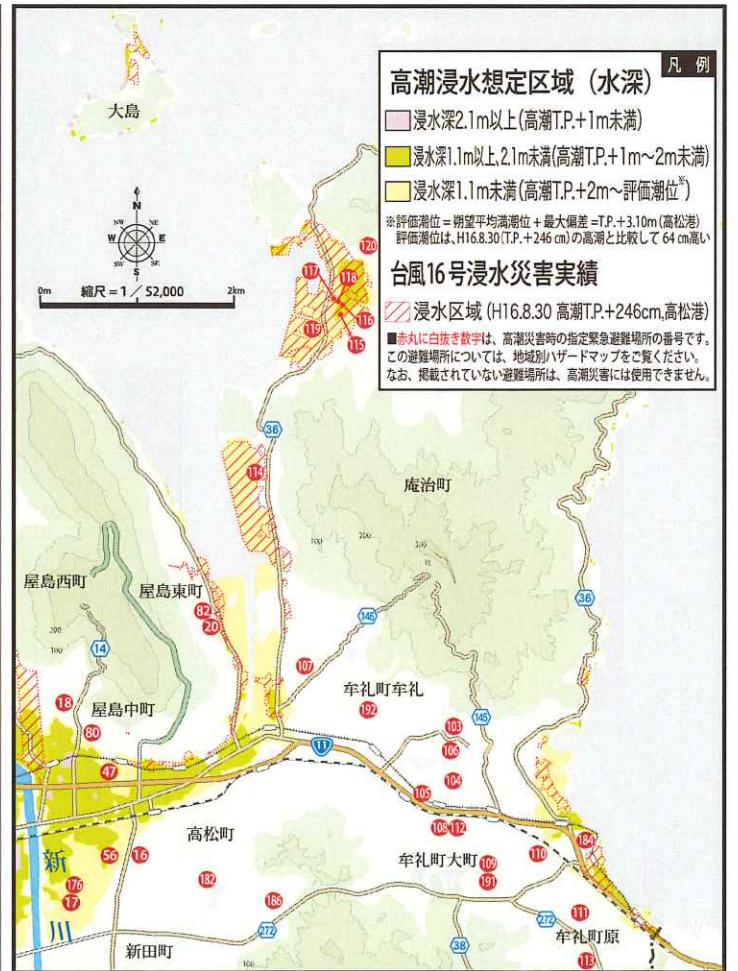
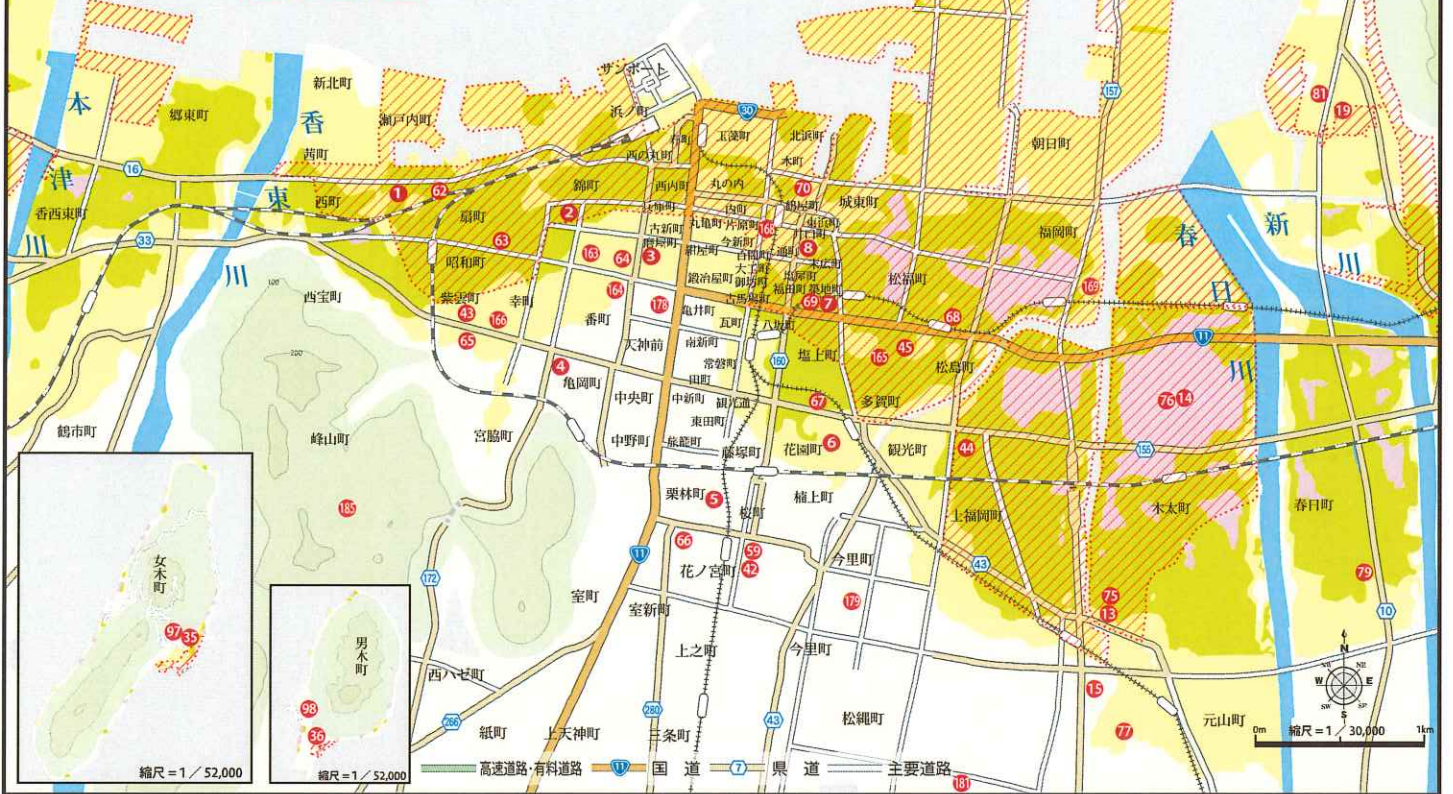
拡大図

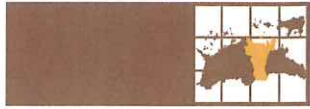


高潮浸水想定区域図

平成16年台風16号

〈浸水災害実績〉





見て、使って、備えよう!!

地域コミュニティ別

たかまつ市民

みんなの

ふだんから使える

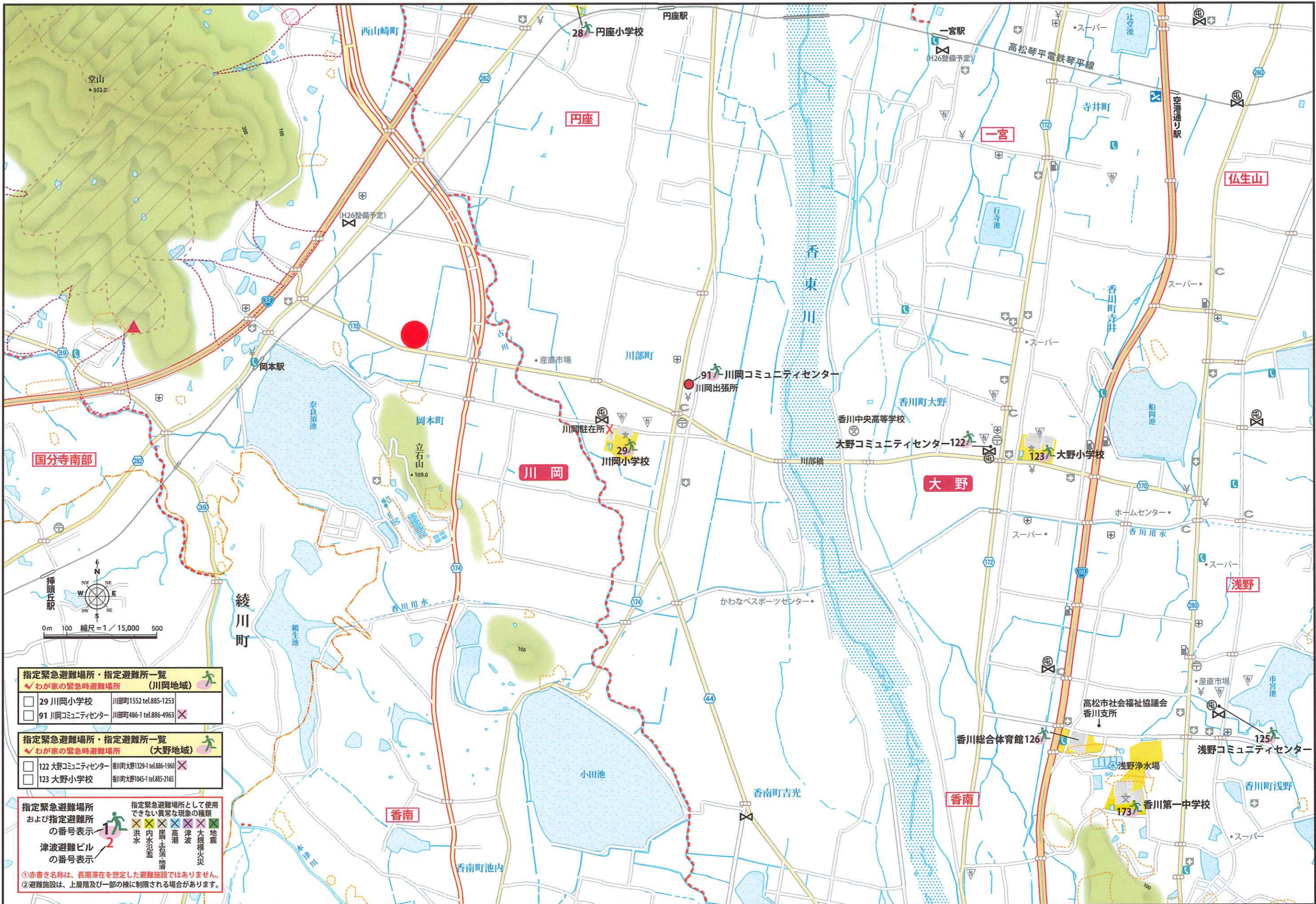
防災マップ

津波および土砂災害等による被害が想定される区域や避難所などの情報を各マップに掲載しています。災害は、いつどこで発生するかわかりません。防災マップに示した区域以外であっても安全ということではありません。被害想定区域内に住んでいる方はもとより、区域外の方も災害に対する備えや災害の発生に十分注意してください。

主な凡例翻訳一覧

地図表記	日本語	English (英語)	中文 (中国語・簡体字)	한국어 (韓国語)
	指定緊急避難場所・指定避難所	Designated emergency evacuation location・Designated evacuation location	指定緊急疏散地・指定疏散地	지정긴급피난장소・지정피난장소
	津波避難ビル	Tsunami evacuation building	海啸避难楼	쓰나미 피난 건물
	広域救護病院	Wide-area rescue hospital	广域救助医院	광역구조병원
	市役所	Municipal hall	市政府	시청
	市役所支所、出張所、連絡事務所	Municipal branch office, Community Office, Liaison office	市政府支所、办事处、联络处	시청지소, 사무소, 연락사무소
	消防署	Fire Station	消防署	소방서
	消防分署・出張所	Fire station branch, fire community office	消防分署/办事处	소방분서/사무소
	警察署	Police station	警察署	경찰서
	交番・駐在所	Police box	派出所/驻在所	파출소/주재소
	ヘリコプター離着陸場	Helicopter landing site	直升飞机起降点	헬기 이착륙장
	地下道・アンダーパス	Underpass	地下通道/地下道	지하통로/지하도
	公衆電話(屋外24h可)	Public phone (outside; usable for 24 hours)	公用电话(室外可24小时通话)	공중전화(실외 24시간 통화 가능)
	緊急輸送道路	Emergency transport road	紧急运输公路	긴급운송도로
	高速道路、有料道路	Expressway, Toll road	高速公路	고속도로, 유료도로
	国道	National road	收费公路	국도
	県道	Prefectural road	国道・县道	현도
	大学・高校	University, High school	大学/高中	대학교/고등학교
	中学校	Middle school	初中	중학교
	小学校	Elementary school	小学	초등학교
	主な官公庁	Major public office	主要的政府部门	주요 관청
	郵便局	Post office	邮局	우편국
	病院・診療所	Hospital, Clinic	医院/诊所	병원/진료소
	歯科診療所	Dental clinic	牙科诊所	치과진료소
	幼稚園・保育所・こども園	Preschool, Daycare	幼儿园/保育所	유치원/보육원
	銀行等金融機関	Financial institute such as a bank	银行等金融机构	은행 등 금융기구
	コンビニエンスストア(24h)	Convenience store (open 24 hours)	便利店(24小时营业)	편의점(24시간 영업)
	ガソリンスタンド	Gas station	加油站	주유소
	H16台風23号土砂災害発生箇所	Site where a landslide disaster occurred due to Typhoon 23 in 2004	2004年第23号台风发生泥石流灾害的地方	2004년 제23호 태풍시 토석류 재해 발생지
	河川重要水防区域	Critical water preservation zone along the waterways	河流重要水防区域	하천 중요 수해방지구역
	津波浸水深	Depth of tsunami inundation	海啸的积水深度	해일 침수깊이
	(浸水深0.01~0.3m未満の区域)	(Flood water depth from 0.01 to under 0.3 meters)	0.01-0.3米	0.01-0.3미터
	(浸水深0.3~1.0m未満の区域)	(Flood water depth from 0.3 to under 1.0 meters)	0.3-1.0米	0.3-1.0미터
	(浸水深1.0~2.0m未満の区域)	(Flood water depth from 1.0 to under 2.0 meters)	1.0-2.0米	1.0-2.0미터
	(浸水深2.0~3.0m未満の区域)	(Flood water depth from 2.0 to under 3.0 meters)	2.0-3.0米	2.0-3.0미터
	地すべり危険箇所	Landslide hazard site	山体滑坡危险地	산사태 위험지
	急傾斜地崩壊危険箇所	Landslide hazard site in steep slope area	陡坡崩塌灾害危险地	경사지 붕괴재해 위험지
	土石流危険区域	Debris flow hazard area	泥石流危险区域	토석류 위험구역
	土石流危険溪流流域	Debris flow hazard mountain stream area	泥石流危险河流区域	토석류 위험 하천구역

地域コミュニティマップに掲載されている大学・高校、中学校、小学校、変電所においては、国土地理院の地形図データより引用しています。



指定緊急避難場所・指定避難所一覧 (川岡地域)

わが家の緊急時避難場所

<input type="checkbox"/>	29 川岡小学校	川部町1552 tel.885-1253	
<input type="checkbox"/>	91 川岡コミュニティセンター	川部町486-1 tel.886-4963	×

指定緊急避難場所・指定避難所一覧 (大野地域)

わが家の緊急時避難場所

<input type="checkbox"/>	122 大野コミュニティセンター	香川町大野1329-1 tel.886-1960	×
<input type="checkbox"/>	123 大野小学校	香川町大野1045-1 tel.885-2165	×

指定緊急避難場所および指定避難所の番号表示

津波避難ビルの番号表示

指定緊急避難場所として使用できない異常な現象の種類

1	洪水	×	高潮	×	大規模火災	×	地震	×
2	内水氾濫	×	崩落・土石流	×	大規模火災	×	地震	×

①赤書き名称は、長期滞在を想定した避難施設ではありません。
②避難施設は、上層階及び一部の棟に制限される場合があります。